

RELOCALISATION DU SOUFFLEUR

Si, pour des raisons pratiques ou pour son accessibilité, vous désirez relocaliser le souffleur, nous vous encourageons à suivre ces procédures. Un manquement dans l'application de ces instructions peut engendrer de graves blessures et/ou générer des dommages matériels de même qu'à une annulation de la garantie. Bains Océania ne sera en aucun cas responsable de dommages, pertes, coûts ou dépenses reliés à un manquement dans l'application de ces procédures.

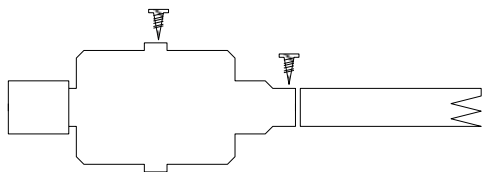
EMPLACEMENT :

Choisissez la plus courte distance possible entre le souffleur et la baignoire pour préserver les performances du système. L'emplacement du souffleur choisi ne doit pas être situé à une distance excédant 12 pieds (3,66 m) linéaires de la baignoire. Il est cependant possible d'avoir jusqu'à 15 pieds (4,57 m) de tuyauterie et un maximum de 12 changements de direction (coudes à 45 degrés). Un filage de 15 pieds est fourni afin de relier le clavier électronique et le système de séchage à détecteur à eau au souffleur. Il est aussi nécessaire d'avoir un espace suffisant et une circulation d'air adéquate autour du souffleur pour en assurer la ventilation.

NOTE : La température de l'air ambiant autour du souffleur doit se situer entre 72 °F (20°) et 86 °F (30 °C). Un accès facile au souffleur doit également demeurer possible en tout temps pour assurer la maintenance.

L'INSTALLATION DU SOUFFLEUR :

Le souffleur peut être installé dans une position verticale ou horizontale à une distance minimale de 4 pouces du plancher. Pour rallonger le conduit d'air entre la baignoire et le souffleur, utilisez seulement de la tuyauterie non flexible 1 1/2" (3,8 cm) et des adaptateurs en ABS ou PVC. L'utilisation de tuyauterie flexible n'est pas recommandée (à l'exception de celle qui est installée en usine). Pour changer la direction de la tuyauterie, utilisez deux coudes de 45°. Toutes les connexions du conduit d'air doivent être collées ensemble à l'exception de la jonction entre la tuyauterie et le souffleur qui elle, doit être vissée en place (figure 1).



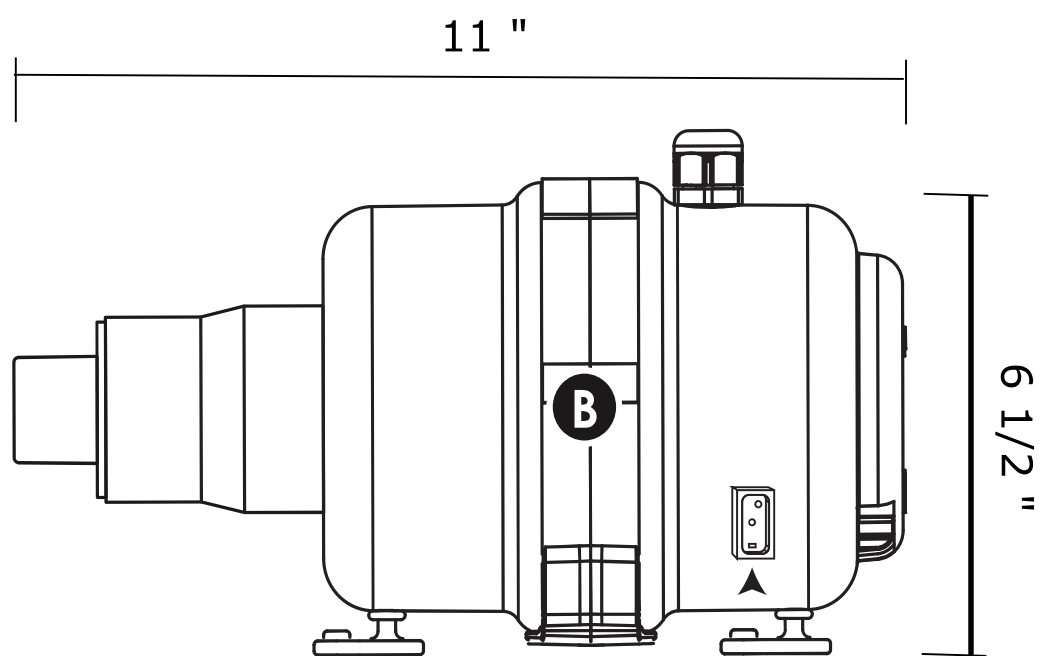
SUIVEZ CES INSTRUCTIONS :

- 1) Fermez le disjoncteur reliant la baignoire au panneau de distribution électrique. **DANGER :** Assurez-vous que toutes les connexions électriques à la baignoire ont été fermées. Essayez de démarrer le souffleur pour vous assurer qu'il ne démarre pas.
- 2) Déconnectez le clavier de contrôle et les senseurs à eau du souffleur.
- 3) À l'aide d'un tournevis, dégagez la vis qui attache le tuyau d'ABS de 1 1/2" au souffleur ainsi que la vis qui retient le souffleur à la baignoire.
- 4) Déplacez le souffleur jusqu'à sa nouvelle position et fixez-le en place à l'aide de deux vis.
- 5) Reconnectez le fil du clavier électronique et des détecteurs à eau sur le souffleur.
- 6) Réenclencher le disjoncteur alimentant la baignoire en courant électrique.
- 7) Actionnez le souffleur à l'aide du clavier et assurez-vous que tous les boutons fonctionnent correctement.
- 8) Installez la tuyauterie selon les instructions indiquées ci-haut. Ne pas coller la tuyauterie au souffleur, utilisez plutôt une vis pour la tenir en place.

NOTE : Il est possible de passer les fils dans le tuyau nouvellement installé. Percez un trou à 6 po du souffleur et à 1 po de l'extrémité sous le bain. Passez les fils et fermez les trous avec du silicone.

Il est recommandé de ne pas démarrer le souffleur pour une période minimale de 12 heures après que les pièces de tuyauterie auront été collées ensemble.

Dimensions souffleur
Blower dimensions



Hauteur / Height : 6 1/2 "

Longueur / Length : 11 "

Largeur / Width : 6 1/2 "